


OptiPlex 3030 All-in-One

Manual do proprietário

Modelo regulamentar: W10B
Tipo regulamentar: W10B001



Notas, avisos e advertências

 **NOTA:** Uma NOTA indica informações importantes para melhor utilizar o computador.

 **AVISO:** Um AVISO indica potenciais danos do hardware ou a perda de dados e explica como evitar o problema.

 **ADVERTÊNCIA:** Uma ADVERTÊNCIA indica potenciais danos no equipamento, lesões pessoais ou mesmo morte.

Copyright © 2014 Dell Inc. Todos os direitos reservados. Este produto está protegido por leis de copyright e propriedade intelectual dos EUA e internacionais. Dell™ e o logótipo da Dell são marcas comerciais da Dell Inc. nos Estados Unidos e/ou noutras jurisdições. Todas as outras marcas e nomes aqui mencionados podem ser marcas comerciais das respectivas empresas.

2014 - 06

Rev. A00

Índice

1 Trabalhar no computador.....	5
Antes de efectuar qualquer procedimento no interior do computador.....	5
Ferramentas recomendadas.....	6
Desligar o computador.....	6
Após efectuar qualquer procedimento no interior do computador.....	7
2 Visão geral do sistema.....	8
Disposição da placa de sistema.....	9
3 Retirar e instalar componentes.....	11
Retirar o suporte.....	11
Instalar o suporte.....	11
Retirar a tampa posterior.....	11
Instalar a tampa posterior.....	12
Retirar a unidade óptica.....	12
Instalar a unidade óptica.....	13
Retirar a unidade de disco rígido.....	13
Instalar a unidade de disco rígido.....	15
Retirar a placa de conversão.....	15
Instalar a placa de conversão.....	16
Retirar a memória.....	16
Instalar a memória.....	17
Retirar a protecção da placa de sistema.....	17
Instalar a protecção da placa de sistema.....	18
Retirar o dissipador de calor.....	18
Instalar o dissipador de calor.....	19
Retirar os altifalantes.....	19
Instalar os altifalantes.....	21
Retirar o suporte VESA.....	22
Instalar o suporte VESA.....	22
Remover a ventoinha do sistema.....	23
Instalar a ventoinha do sistema.....	23
Retirar a placa do botão de alimentação.....	24
Instalar a placa do botão de alimentação.....	24
Retirar a placa de sistema.....	25
Instalar a placa de sistema.....	26
Retirar o suporte do ecrã.....	27
Instalar o suporte do ecrã.....	28


Retirar a câmara.....	29
Instalar a câmara.....	30
Retirar o microfone.....	30
Instalar o microfone.....	31
4 Configuração do sistema.....	32
Sequência de arranque.....	32
Teclas de navegação.....	32
Opções da configuração do sistema.....	33
Actualizar o BIOS	43
Palavra-passe do sistema e de configuração.....	43
Atribuir uma palavra-passe do sistema e uma palavra-passe de configuração.....	44
Eliminar ou alterar uma palavra-passe do sistema e/ou de configuração existente.....	44
5 Especificações técnicas.....	46
6 Contactar a Dell.....	52
Contactar a Dell.....	52


Trabalhar no computador


Antes de efectuar qualquer procedimento no interior do computador


Utilize as seguintes directrizes de segurança para ajudar a proteger o computador de potenciais danos, e para ajudar a assegurar a sua segurança pessoal. Salvo indicação em contrário, cada procedimento neste documento pressupõe a existência das seguintes condições:


- Leu as informações de segurança fornecidas com o computador.
- É possível substituir ou, se adquirido em separado, instalar um componente ao efectuar o procedimento de remoção na ordem inversa.


 **ADVERTÊNCIA:** Desconecte a totalidade das fontes de alimentação eléctrica antes de proceder à abertura de tampas ou painéis do computador. Após terminar os trabalhos no interior do computador, apenas conecte a fonte de alimentação eléctrica após ter colocado a totalidade das tampas, painéis e parafusos.


 **ADVERTÊNCIA:** Antes de trabalhar no interior do computador, leia as informações de segurança fornecidas com o mesmo. Para obter informações adicionais sobre melhores práticas de segurança, consulte a página principal de Conformidade regulamentar em www.dell.com/regulatory_compliance.

 **AVISO:** Muitas das reparações só podem ser efectuadas por um técnico de assistência qualificado. Apenas deverá efectuar a resolução de problemas e algumas reparações simples, conforme autorizado na documentação do produto ou como orientado pelo serviço de assistência on-line ou por telefone e pela equipa de suporte. Os danos causados por assistência não autorizada pela Dell não são abrangidos pela garantia. Leia e siga as instruções sobre segurança fornecidas com o produto.

 **AVISO:** Para evitar descargas electrostáticas, ligue-se à terra utilizando uma faixa de terra para pulso ou tocando periodicamente numa superfície metálica não pintada, tal como um conector na parte posterior do computador.

 **AVISO:** Manuseie cuidadosamente os componentes e as placas. Não toque nos componentes ou nos contactos da placa. Segure a placa pelas extremidades ou pelo suporte metálico de instalação. Segure nos componentes, como um processador, pelas extremidades e não pelos pinos.

 **AVISO:** Quando desligar um cabo, puxe pelo respectivo conector ou pela patilha e não pelo próprio cabo. Alguns cabos possuem conectores com patilhas de bloqueio. Se estiver a desligar este tipo de cabo, prima as patilhas de bloqueio antes de desligar o cabo. À medida que puxa os conectores, mantenha-os alinhados para evitar que os pinos do conector dobrem. Do mesmo modo, antes de ligar um cabo, certifique-se de ambos os conectores estão correctamente orientados e alinhados.

 **NOTA:** Pode haver diferenças de aparência entre a cor do computador e determinados componentes em relação aos apresentados nas ilustrações deste documento.

Para evitar danificar o computador, execute os seguintes passos antes de começar a efectuar qualquer procedimento no interior do mesmo.

1. Certifique-se de que a superfície de trabalho é plana e que está limpa para evitar que a tampa do computador fique riscada.
2. Desligue o computador (consulte Desligar o computador).

△ AVISO: Para desligar um cabo de rede, desligue primeiro o cabo do computador e, em seguida, desligue o cabo do dispositivo de rede.

3. Desligue todos os cabos de rede do computador.
4. Desligue o computador e todos os dispositivos a ele ligados das respectivas tomadas eléctricas.
5. Pressione sem soltar o botão de alimentação enquanto o computador é desligado para ligar a placa de sistema à terra.
6. Retire a tampa.

△ AVISO: Antes de tocar em qualquer parte interior do computador, ligue-se à terra tocando numa superfície metálica não pintada, tal como o metal na parte posterior do computador. Enquanto trabalha, toque periodicamente numa superfície metálica não pintada para dissipar a electricidade estática, uma vez que esta pode danificar os componentes internos.




Ferramentas recomendadas

Os procedimentos descritos neste documento podem requerer as seguintes ferramentas:

- Chave de parafusos de ponta chata pequena
- Chave de parafusos Phillips
- Instrumento aguçado em plástico


Desligar o computador

△ AVISO: Para evitar a perda de dados, guarde e feche todos os ficheiros abertos e saia de todos os programas abertos antes de desligar o computador.

1. Encerrar o sistema operativo:
 - No Windows 8:
 - Utilizando um dispositivo com a funcionalidade de toque:
 - a. Passe o dedo a partir da margem direita do ecrã, abra o menu Atalhos e seleccione **Definições**.
 - b. Seleccione o  e depois seleccione **Encerrar**
 - Utilizando um rato:
 - a. Aponte para o canto superior direito do ecrã e clique em **Definições**.
 - b. Clique no  e depois seleccione **Encerrar**.
 - No Windows 7:
 1. Clique em **Iniciar** .

2. Clique em **Encerrar**.

ou

1. Clique em **Iniciar** .
2. Clique na seta no canto inferior direito do menu **Iniciar**, conforme ilustrado abaixo e, em




seguida, clique em **Encerrar**.

2. Certifique-se de que o computador e todos os dispositivos anexados se encontram desligados. Se o computador e os dispositivos a estes ligados não se tiverem desligado automaticamente quando encerrou o sistema operativo, mantenha premido o botão de alimentação durante cerca de 6 segundos para os desligar.

Após efectuar qualquer procedimento no interior do computador

Uma vez concluído o procedimento de reposição de componente, certifique-se de que liga os dispositivos externos, placas e cabos antes de ligar o computador.

1. Volte a colocar a tampa.

 **AVISO:** Para ligar um cabo de rede, ligue em primeiro lugar o cabo ao dispositivo de rede e, em seguida, ligue-o ao computador.

2. Ligue todos os cabos de telefone ou de rede ao computador.
3. Ligue o computador e todos os dispositivos anexados às respectivas tomadas eléctricas.
4. Ligue o computador.
5. Se for necessário, verifique se o computador funciona correctamente, executando o Dell Diagnostics.

Visão geral do sistema

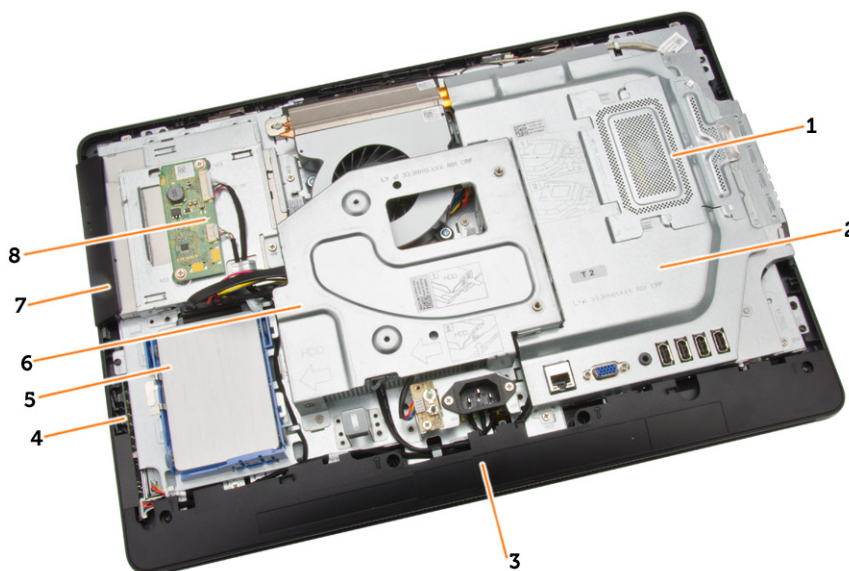


Figura1. Vista interior – 1

1. protecção da memória
2. protecção da placa de sistema
3. tampa inferior
4. placa do botão de alimentação
5. unidade de disco rígido
6. suporte VESA
7. unidade óptica
8. placa de conversão

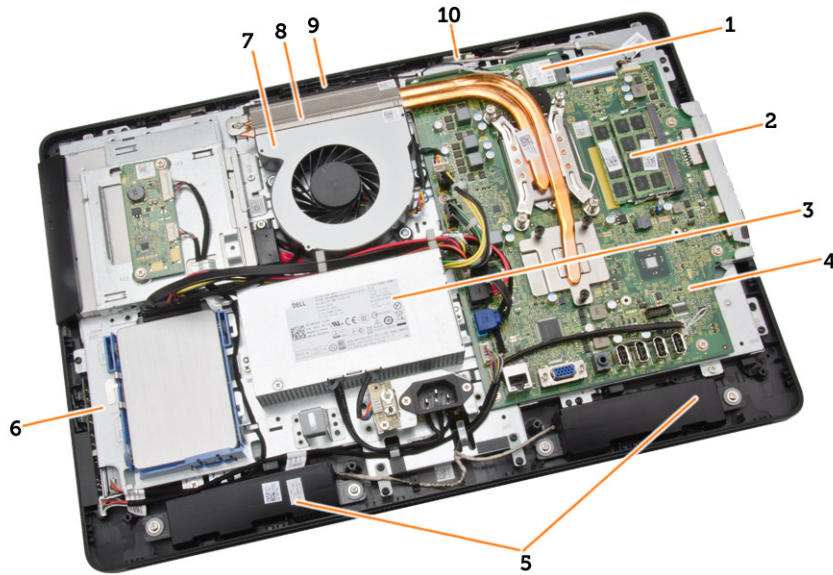
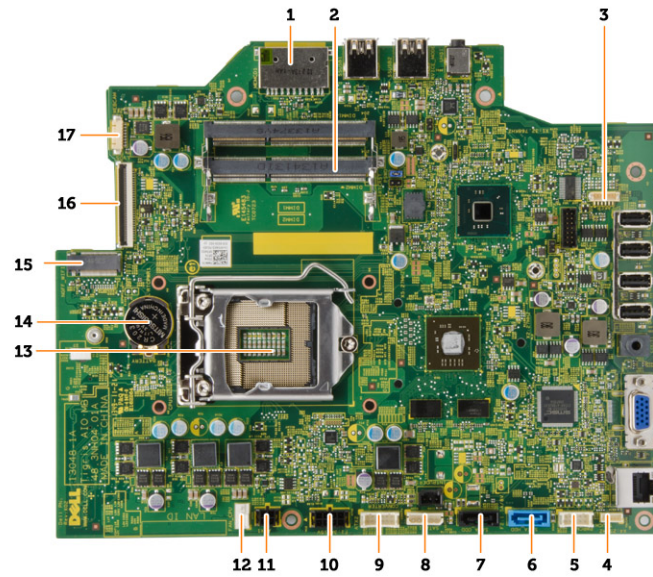


Figura2. Vista interior – 2

1. placa WLAN
2. módulo de memória
3. unidade de fonte de alimentação
4. placa de sistema
5. altifalante
6. suporte do ecrã
7. ventoinha do sistema
8. dissipador de calor
9. câmara
10. microfone

Disposição da placa de sistema

A imagem seguinte apresenta a disposição da placa de sistema do computador.



1. leitor de cartões de memória SD
2. módulo de memória
3. conector do altifalante
4. conector táctil
5. conector da placa de controlo
6. conector HDD
7. conector ODD
8. conector de alimentação SATA
9. conector da placa de conversão
10. conector de alimentação 2
11. conector de alimentação 1
12. conector da ventoinha do sistema
13. conector do processador
14. bateria de célula tipo moeda
15. conector WLAN
16. conector LVDS
17. câmara

Retirar e instalar componentes

Esta secção fornece informações detalhadas sobre como retirar ou instalar os componentes do computador.

Retirar o suporte

1. Siga os procedimentos indicados em *Antes de efectuar qualquer procedimento no interior do computador*.
2. Retire a tampa do suporte.
3. Retire os parafusos que fixam o suporte ao computador e, em seguida, remova o suporte do computador.



Instalar o suporte

1. Alinhe o suporte no computador e, em seguida, aperte os parafusos para fixar o suporte no computador.
2. Coloque o painel no computador e faça pressão até que encaixe no lugar.
3. Instale a tampa do suporte.
4. Siga os procedimentos indicados em *Após efectuar qualquer procedimento no interior do computador*.

Retirar a tampa posterior

1. Siga os procedimentos indicados em *Antes de efectuar qualquer procedimento no interior do computador*.
2. Retirar:

- a. tampa do suporte
- b. suporte
3. Execute os passos seguintes conforme ilustrado:
 - a. Utilizando um instrumento aguçado, levante as extremidades do computador [1].
 - b. Retire a tampa posterior do computador [2].

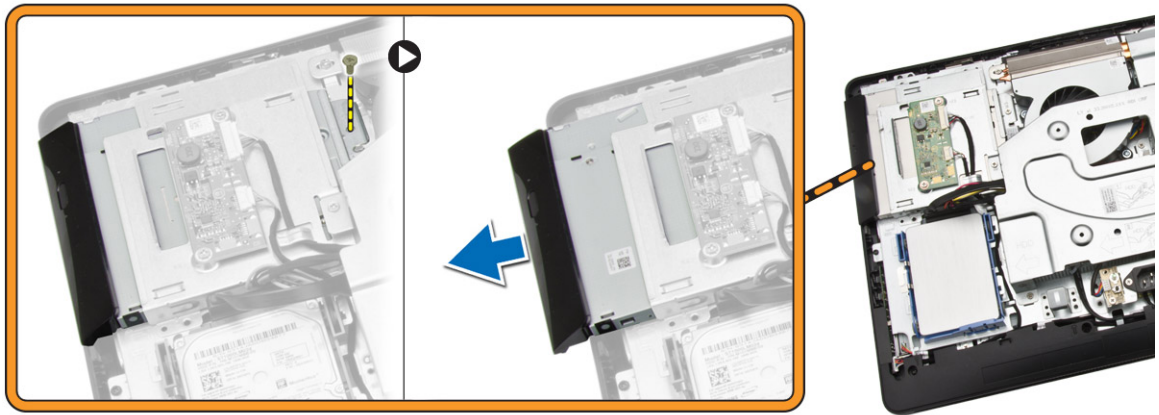


Instalar a tampa posterior

1. Coloque a tampa posterior no computador.
2. Pressione os cantos da tampa posterior para a fixar no computador.
3. Instalar:
 - a. suporte
 - b. tampa do suporte
4. Siga os procedimentos indicados em *Após efectuar qualquer procedimento no interior do computador*.

Retirar a unidade óptica

1. Siga os procedimentos indicados em *Antes de efectuar qualquer procedimento no interior do computador*.
2. Retirar:
 - a. tampa do suporte
 - b. suporte
 - c. tampa posterior
3. Retire o parafuso que fixa a unidade óptica ao computador. Deslize a unidade óptica para fora do computador.

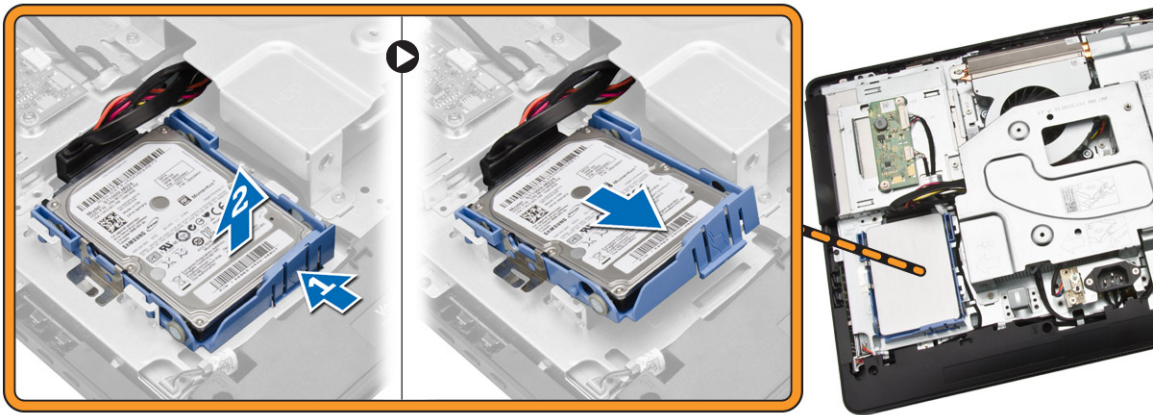


Instalar a unidade óptica

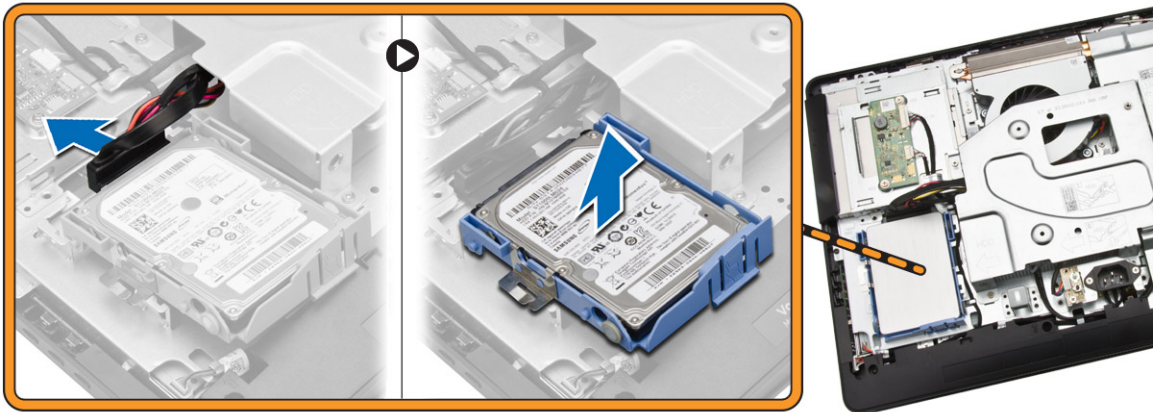
1. Faça deslizar a unidade óptica para o computador e aperte o parafuso para a fixar.
2. Instalar:
 - a. tampa posterior
 - b. suporte
 - c. tampa do suporte
3. Siga os procedimentos indicados em *Após efectuar qualquer procedimento no interior do computador.*

Retirar a unidade de disco rígido

1. Siga os procedimentos indicados em *Antes de efectuar qualquer procedimento no interior do computador.*
2. Retirar:
 - a. tampa do suporte
 - b. suporte
 - c. tampa posterior
3. Execute os passos seguintes conforme ilustrado:
 - a. Carregue no suporte da unidade de disco rígido para o soltar [1].
 - b. Levante a unidade de disco rígido por uma das extremidades [2].



4. Faça-a deslizar e retire-a para aceder ao cabo da unidade de disco rígido.
5. Desligue o cabo da unidade de disco rígido, e retire-a do computador.



6. Abra o suporte da unidade de disco rígido para a soltar. Retire a unidade de disco rígido do respectivo suporte.

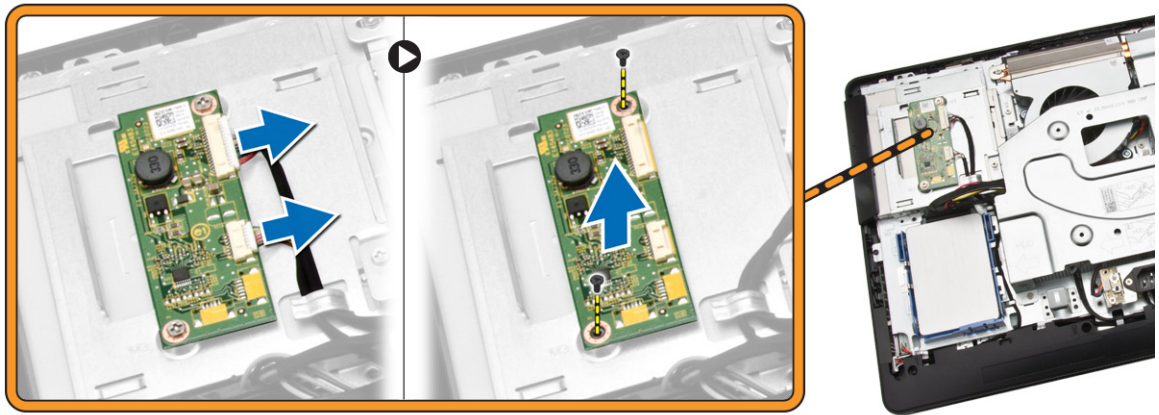


Instalar a unidade de disco rígido

1. Introduza a unidade de disco rígido no suporte da unidade de disco rígido.
2. Ligue o cabo da unidade de disco rígido à unidade e, em seguida, alinhe a unidade de disco rígido com a respectiva ranhura no computador.
3. Instalar:
 - a. tampa posterior
 - b. suporte
 - c. tampa do suporte
4. Siga os procedimentos indicados em *Após efectuar qualquer procedimento no interior do computador*.

Retirar a placa de conversão

1. Siga os procedimentos indicados em *Antes de efectuar qualquer procedimento no interior do computador*.
2. Retirar:
 - a. tampa do suporte
 - b. suporte
 - c. tampa posterior
3. Desligue os cabos da placa de conversão. Retire os parafusos e levante a placa de conversão para fora do computador.

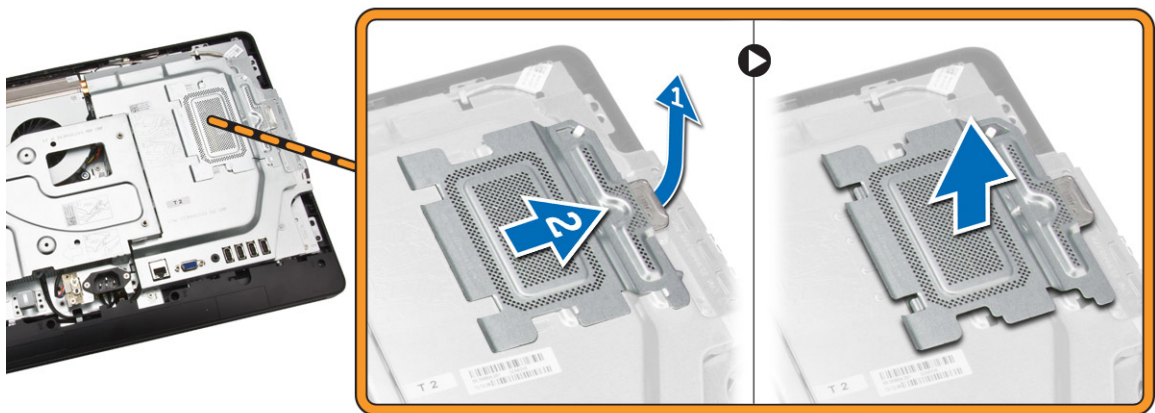


Instalar a placa de conversão

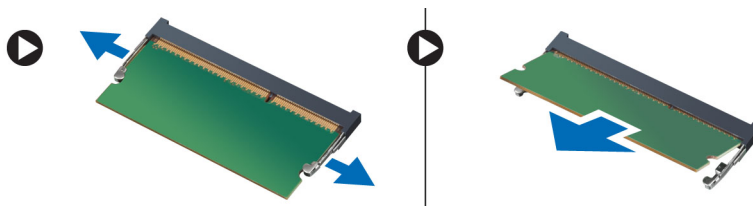
1. Aperte os parafusos para fixar a placa de conversão no computador. Ligue os cabos à placa de conversão.
2. Instalar:
 - a. tampa posterior
 - b. suporte
 - c. tampa do suporte
3. Siga os procedimentos indicados em *Após efectuar qualquer procedimento no interior do computador*.

Retirar a memória

1. Siga os procedimentos indicados em *Antes de efectuar qualquer procedimento no interior do computador*.
2. Retirar:
 - a. tampa do suporte
 - b. suporte
 - c. tampa posterior
3. Execute os passos seguintes conforme ilustrado:
 - a. Deslize a tampa da memória para a soltar do computador [1].
 - b. Retire a tampa da memória do computador [2].



4. Levante os grampos de fixação do módulo de memória até que se solte. Levante e retire o módulo de memória do respectivo conector.



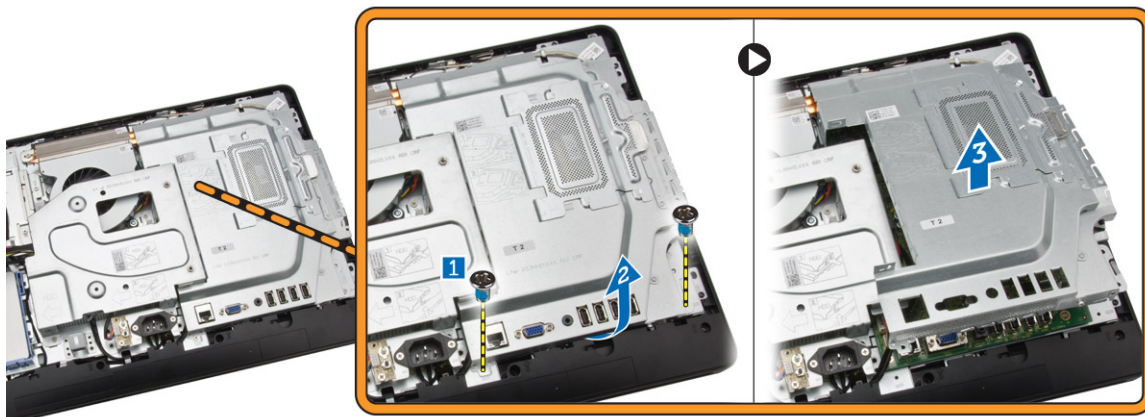
Instalar a memória

1. Alinhe o entalhe no cartão de memória com a patilha no conector da placa de sistema.
2. Pressione o módulo de memória até que as patilhas de desbloqueio voltem ao sítio, fixando o módulo.
3. Volte a colocar a tampa da memória no lugar.
4. Instalar:
 - a. tampa posterior
 - b. suporte
 - c. tampa do suporte
5. Siga os procedimentos indicados em *Após efectuar qualquer procedimento no interior do computador*.

Retirar a protecção da placa de sistema

1. Siga os procedimentos indicados em *Antes de efectuar qualquer procedimento no interior do computador*.
2. Retirar:
 - a. tampa do suporte
 - b. suporte
 - c. tampa posterior
3. Execute os passos seguintes conforme ilustrado:
 - a. Retire os parafusos que prendem a protecção da placa de sistema ao computador [1].

- b. Levante a protecção da placa de sistema do computador [2].
- c. Retire a protecção da placa de sistema do computador [3].

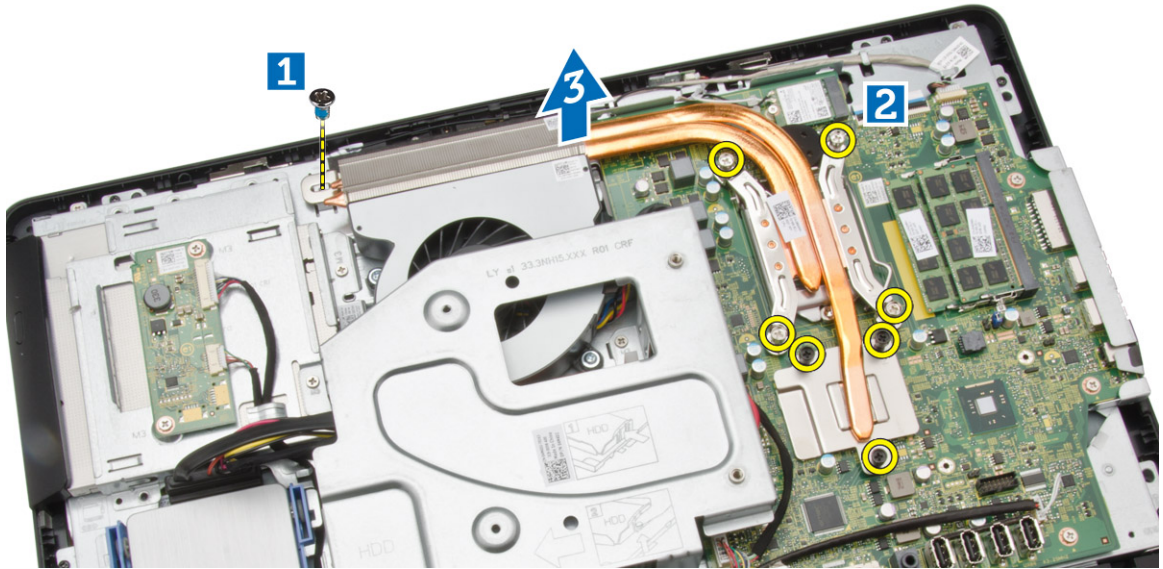


Instalar a protecção da placa de sistema

1. Alinhe a protecção da placa de sistema na placa de sistema. Aperte os parafusos para a fixar no computador.
2. Instalar:
 - a. tampa posterior
 - b. suporte
 - c. tampa do suporte
3. Siga os procedimentos indicados em *Após efectuar qualquer procedimento no interior do computador*.

Retirar o dissipador de calor

1. Siga os procedimentos indicados em *Antes de efectuar qualquer procedimento no interior do computador*.
2. Retirar:
 - a. tampa do suporte
 - b. suporte
 - c. tampa posterior
 - d. protecção da placa de sistema
3. Execute os passos seguintes conforme ilustrado.
 - a. Retire o parafuso que fixa o dissipador de calor ao computador [1].
 - b. Retire os parafusos que fixam a CPU ao computador [2].
 - c. Levante o dissipador de calor e retire-o do computador [3].

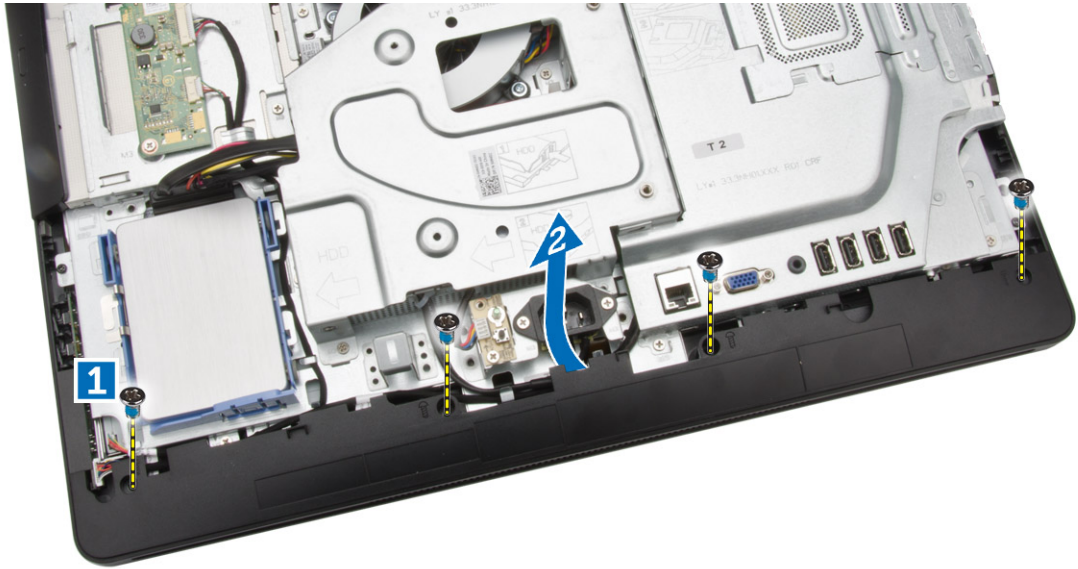


Instalar o dissipador de calor

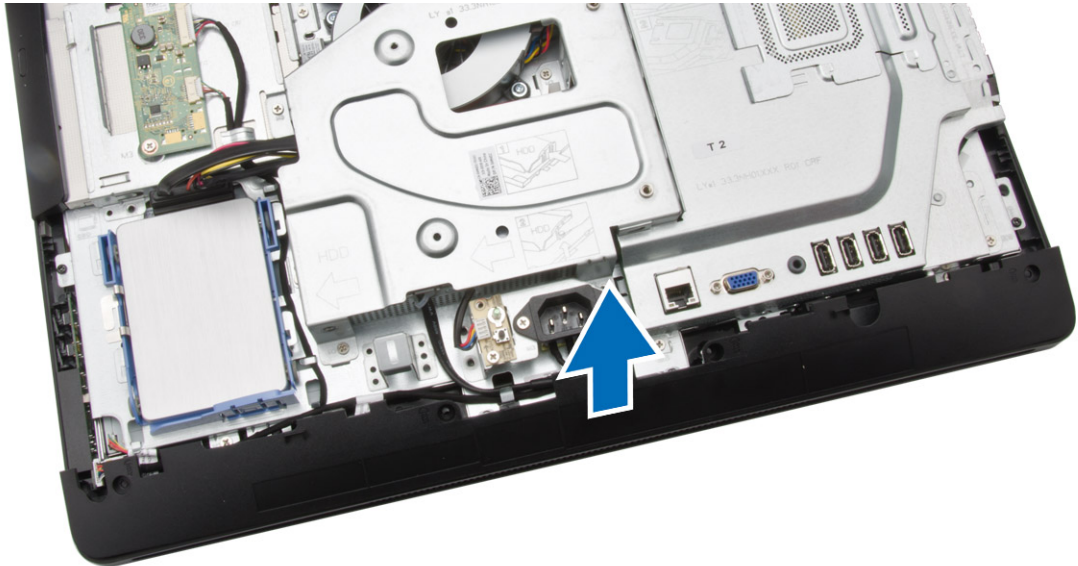
1. Alinhe o dissipador de calor na placa de sistema. Aperte os parafusos para o fixar ao computador.
2. Instalar:
 - a. protecção da placa de sistema
 - b. tampa posterior
 - c. suporte
 - d. tampa do suporte
3. Siga os procedimentos indicados em *Após efectuar qualquer procedimento no interior do computador.*

Retirar os altifalantes

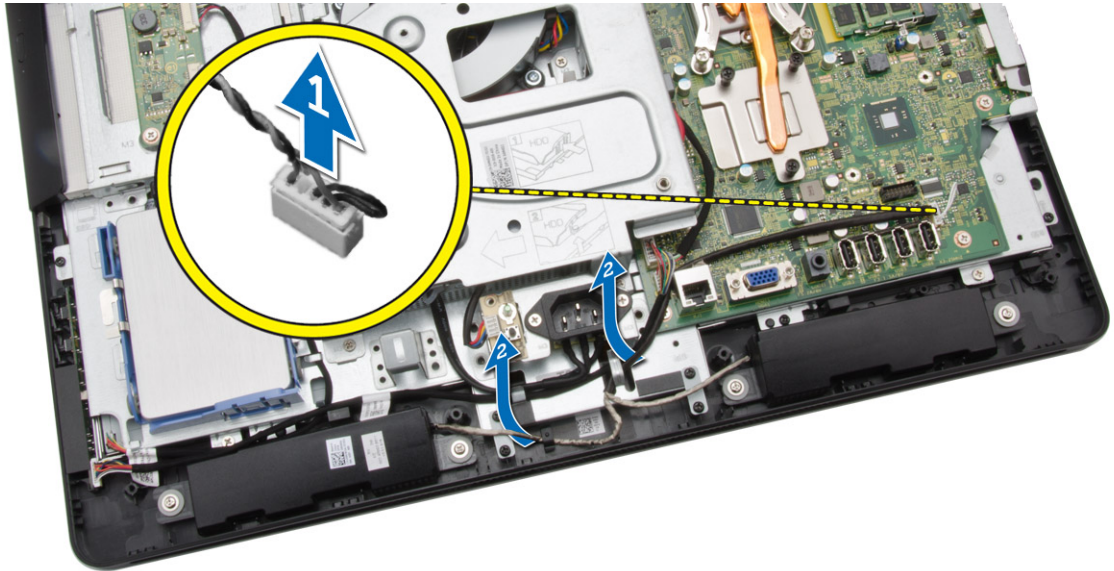
1. Siga os procedimentos indicados em *Antes de efectuar qualquer procedimento no interior do computador.*
2. Retirar:
 - a. tampa do suporte
 - b. suporte
 - c. tampa posterior
 - d. protecção da placa de sistema
3. Execute os passos seguintes conforme ilustrado:
 - a. Retire os parafusos que fixam a tampa dos altifalantes ao computador [1].
 - b. Solte a tampa dos altifalantes do computador [2].



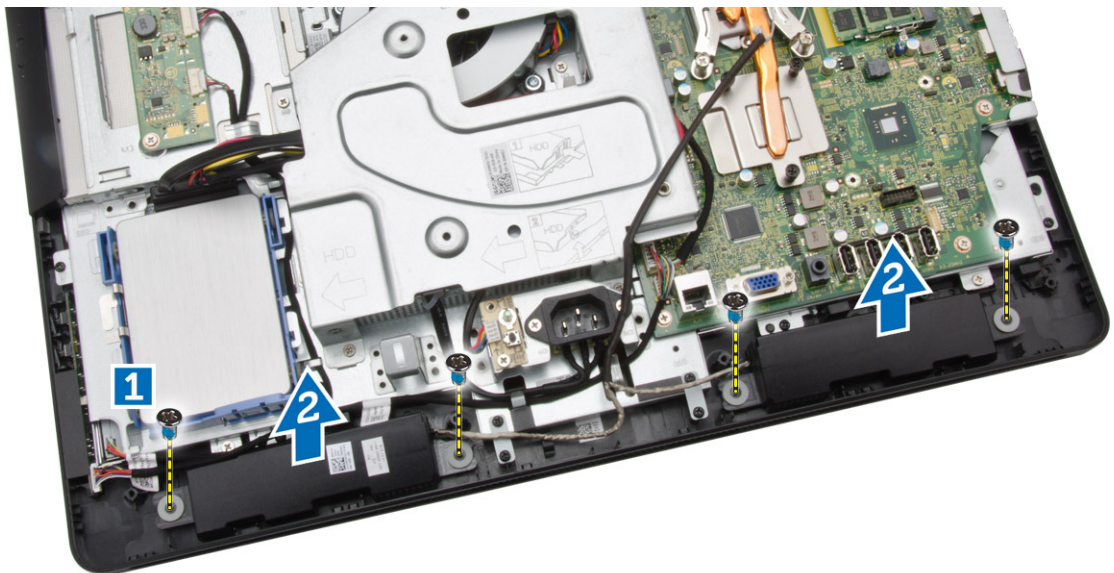
4. Retire a tampa dos altifalantes do computador.



5. Execute os passos seguintes conforme ilustrado:
 - a. Desligue o cabo dos altifalantes da placa de sistema [1].
 - b. Solte o cabo das patilhas no computador [2].



6. Execute os passos seguintes conforme ilustrado:
 - a. Retire os parafusos que fixam os altifalantes ao computador [1].
 - b. Retire os altifalantes do computador [2].



Instalar os altifalantes

1. Alinhe os altifalantes no computador. Aperte os parafusos para os fixar ao computador.
2. Alinhe os cabos dos altifalantes com as patilhas no computador e ligue o cabo à placa de sistema.
3. Alinhe a tampa dos altifalantes no computador e aperte os parafusos para a fixar.
4. Instalar:
 - a. protecção da placa de sistema
 - b. tampa posterior

- c. suporte
 - d. tampa do suporte
5. Siga os procedimentos indicados em *Após efectuar qualquer procedimento no interior do computador.*

Retirar o suporte VESA

1. Siga os procedimentos indicados em *Antes de efectuar qualquer procedimento no interior do computador.*
2. Retirar:
 - a. tampa do suporte
 - b. suporte
 - c. tampa posterior
3. Execute os passos seguintes conforme ilustrado:
 - a. Retire os parafusos que fixam o suporte VESA ao computador [1].
 - b. Retire o suporte VESA do computador [2].

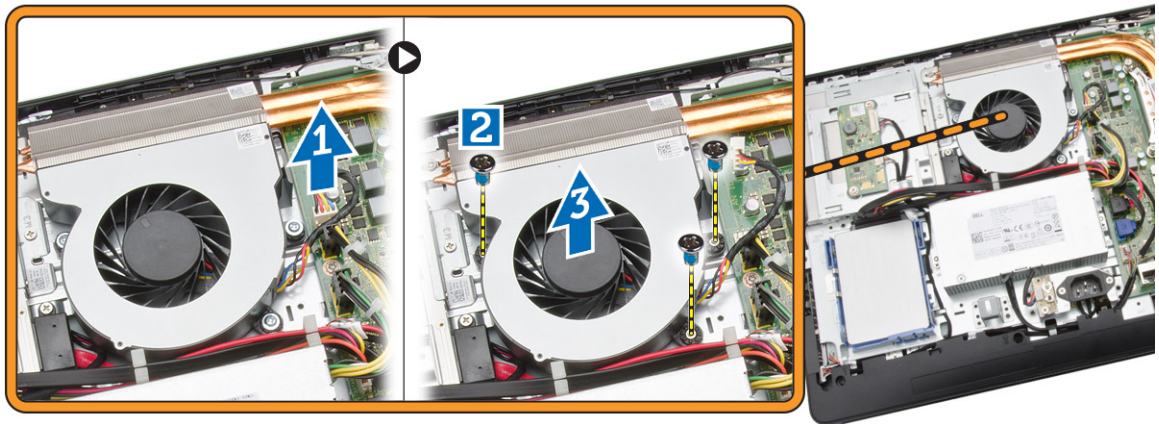


Instalar o suporte VESA

1. Alinhe o suporte VESA no computador. Aperte os parafusos para o fixar ao computador.
2. Instalar:
 - a. tampa posterior
 - b. suporte
 - c. tampa do suporte
3. Siga os procedimentos indicados em *Após efectuar qualquer procedimento no interior do computador.*

Remover a ventoinha do sistema

1. Siga os procedimentos indicados em *Antes de efectuar qualquer procedimento no interior do computador.*
2. Retirar:
 - a. tampa do suporte
 - b. suporte
 - c. tampa posterior
 - d. protecção da placa de sistema
 - e. suporte VESA
3. Execute os passos seguintes conforme ilustrado:
 - a. Desligue o cabo da ventoinha do sistema da placa de sistema [1].
 - b. Retire os parafusos que fixam a ventoinha do sistema [2].
 - c. Retire a ventoinha do sistema do computador [3].

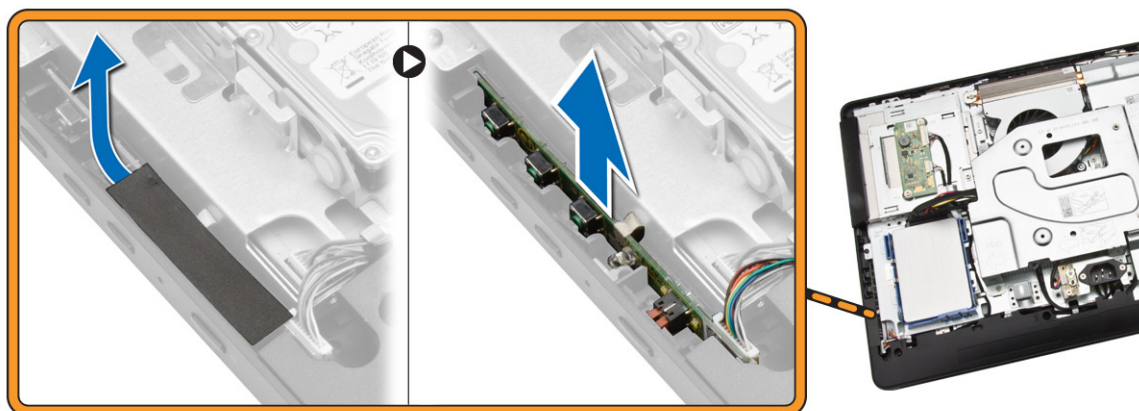


Instalar a ventoinha do sistema

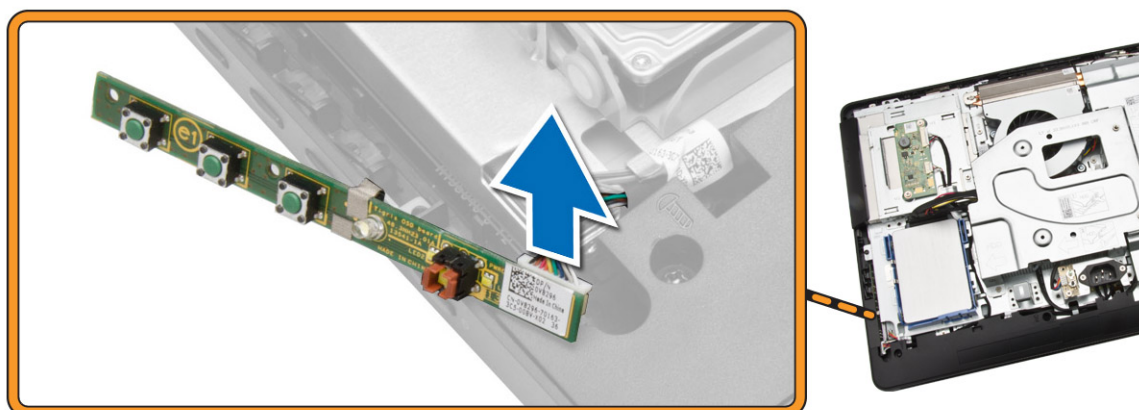
1. Alinhe a ventoinha do sistema com o dissipador de calor no computador e aperte os parafusos para a fixar ao computador.
2. Ligue o cabo da ventoinha do sistema à respectiva placa.
3. Instalar:
 - a. suporte VESA
 - b. protecção da placa de sistema
 - c. tampa posterior
 - d. suporte
 - e. tampa do suporte
4. Siga os procedimentos indicados em *Após efectuar qualquer procedimento no interior do computador.*

Retirar a placa do botão de alimentação

1. Siga os procedimentos indicados em *Antes de efectuar qualquer procedimento no interior do computador.*
2. Retirar:
 - a. tampa do suporte
 - b. suporte
 - c. tampa posterior
3. Descole a fita que fixa a placa do botão de alimentação ao computador. Levante a placa do botão de alimentação para aceder ao cabo.



4. Desligue o cabo da placa do botão de alimentação para a retirar do computador.



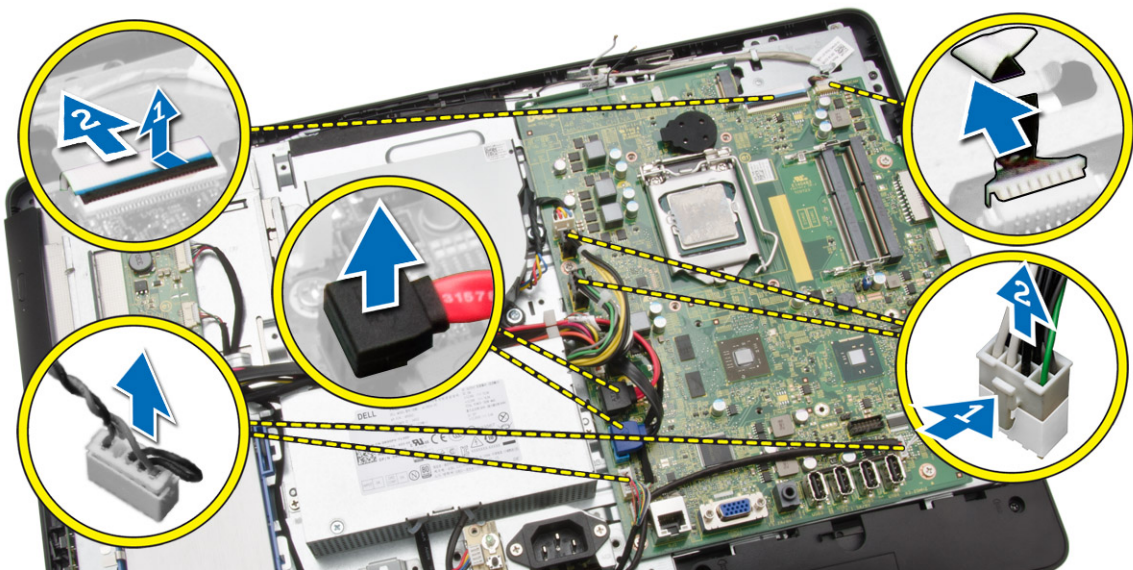
Instalar a placa do botão de alimentação

1. Introduza a placa do botão de alimentação na respectiva ranhura no computador e, em seguida, cole a fita para a fixar. Ligue o cabo à placa do botão de alimentação.
2. Instalar:

- a. tampa posterior
 - b. suporte
 - c. tampa do suporte
3. Siga os procedimentos indicados em *Após efectuar qualquer procedimento no interior do computador.*

Retirar a placa de sistema

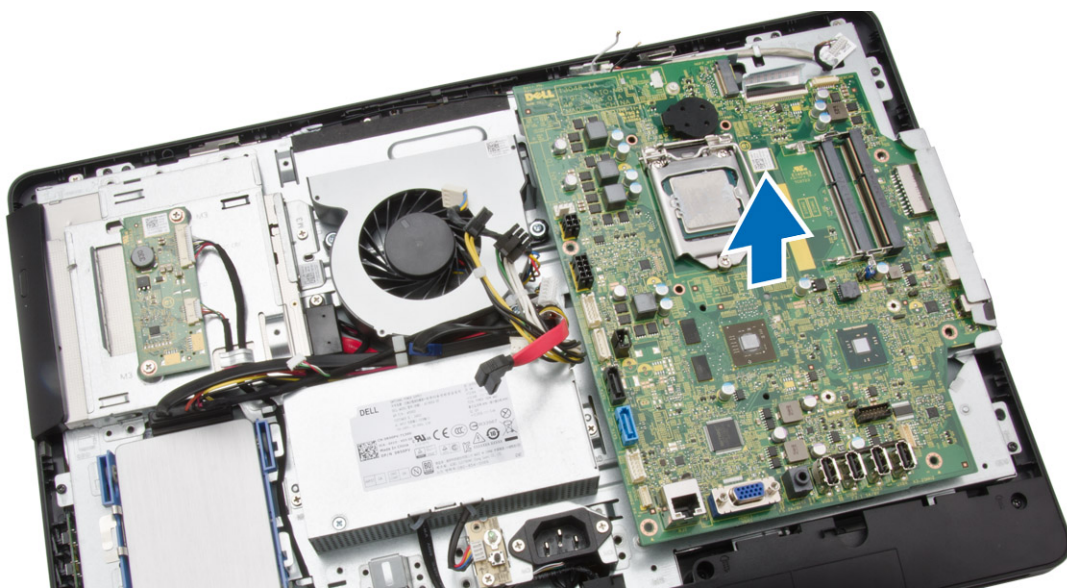
1. Siga os procedimentos indicados em *Antes de efectuar qualquer procedimento no interior do computador.*
2. Retirar:
 - a. tampa do suporte
 - b. suporte
 - c. tampa posterior
 - d. memória
 - e. suporte VESA
 - f. protecção da placa de sistema
 - g. dissipador de calor
 - h. placa WLAN
3. Desligue os cabos seguintes da placa de sistema:
 - a. cabo da câmara
 - b. cabo de LVDS
 - c. cabo da ventoinha do sistema
 - d. cabo da unidade óptica
 - e. cabo da unidade de disco rígido
 - f. cabo de alimentação da unidade de disco rígido/unidade óptica
 - g. cabo da placa de conversão
 - h. cabo do botão de alimentação
 - i. cabo táctil (se disponível)
 - j. cabo dos altifalantes



4. Execute os passos seguintes conforme ilustrado:
 - a. Retire os parafusos que fixam a placa de sistema ao computador [1].
 - b. Deslize a placa de sistema para a soltar do computador [2].



5. Retire a placa de sistema do computador.



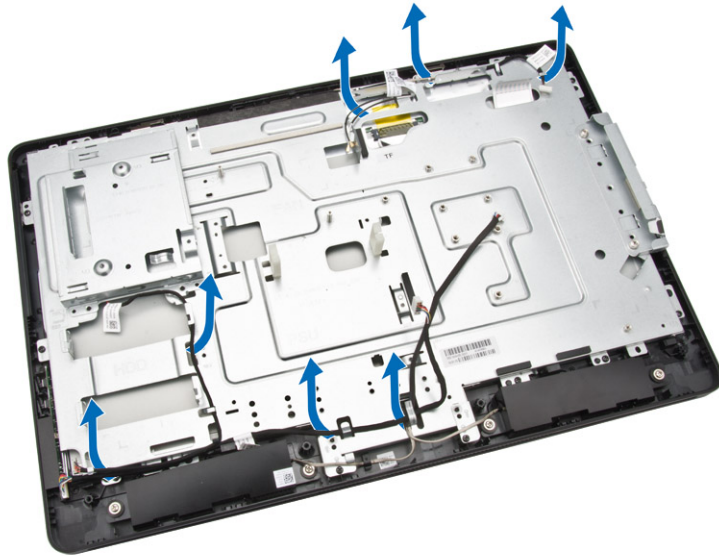
Instalar a placa de sistema

1. Coloque a placa de sistema no computador.
2. Aperte os parafusos para fixar a placa de sistema ao computador.
3. Ligue os seguintes cabos à placa de sistema:
 - a. cabo da câmara
 - b. cabo de LVDS

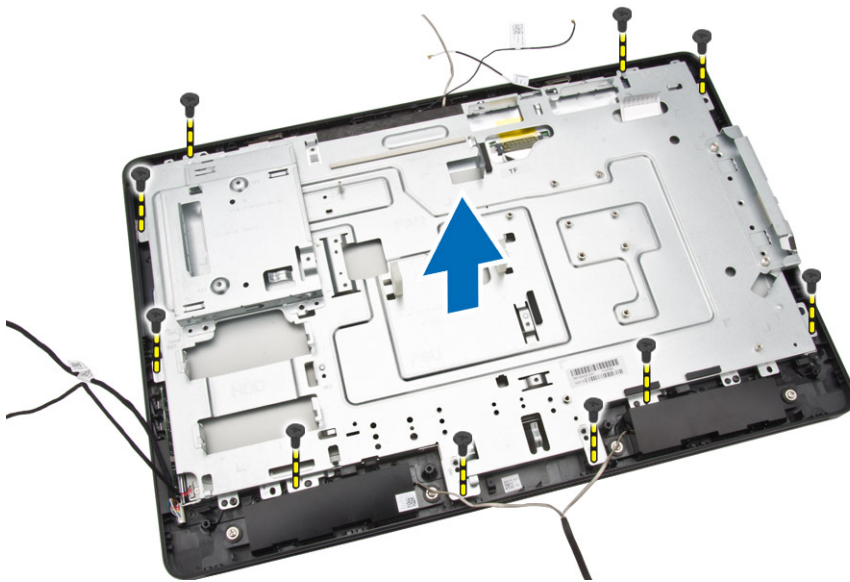
- c. cabo da ventoinha do sistema
 - d. cabo da unidade óptica
 - e. cabo da unidade de disco rígido
 - f. cabo de alimentação da unidade de disco rígido/unidade óptica
 - g. cabo da placa de conversão
 - h. cabo táctil (se disponível)
 - i. cabo do botão de alimentação
 - j. cabo dos altifalantes
4. Instalar:
- a. placa WLAN
 - b. dissipador de calor
 - c. protecção da placa de sistema
 - d. suporte VESA
 - e. memória
 - f. tampa posterior
 - g. suporte
 - h. tampa do suporte
5. Siga os procedimentos indicados em *Após efectuar qualquer procedimento no interior do computador.*

Retirar o suporte do ecrã

1. Siga os procedimentos indicados em *Antes de efectuar qualquer procedimento no interior do computador.*
2. Retirar:
 - a. tampa do suporte
 - b. suporte
 - c. tampa posterior
 - d. unidade óptica
 - e. unidade de disco rígido
 - f. memória
 - g. suporte VESA
 - h. protecção da placa de sistema
 - i. altifalantes
 - j. dissipador de calor
 - k. ventoinha do sistema
 - l. placa WLAN
 - m. placa de conversão
 - n. placa de sistema
3. Solte os cabos de LVDS, da câmara e da placa de conversão das respectivas patilhas no suporte do ecrã.



4. Retire os parafusos que fixam o suporte do ecrã ao computador. Levante e retire o suporte do ecrã do computador.



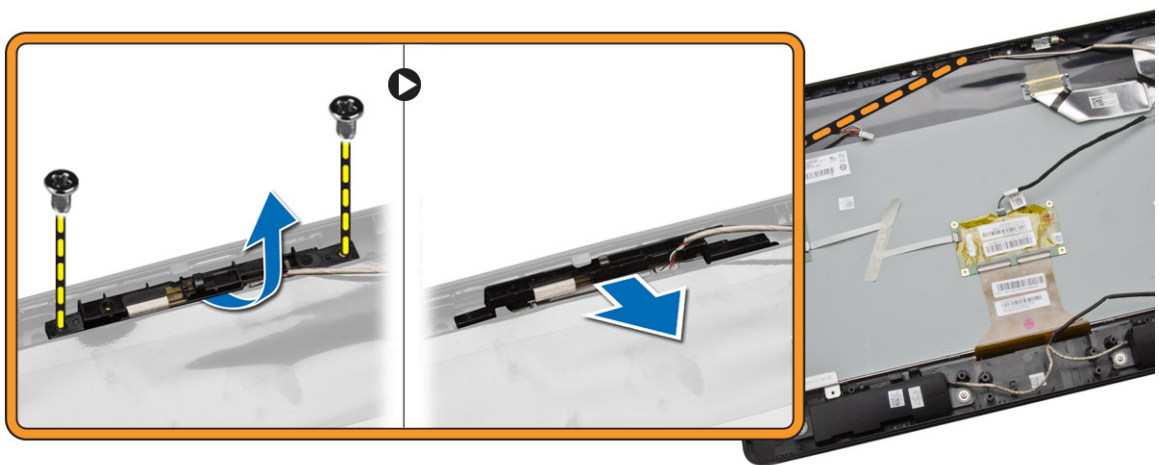
Instalar o suporte do ecrã

1. Coloque o suporte do ecrã no computador.
2. Aperte os parafusos para fixar o suporte do ecrã ao computador.
3. Alinhe os cabos de LVDS, da câmara e da placa de conversão com as respectivas patilhas no suporte do ecrã.
4. Instalar:
 - a. placa de sistema
 - b. placa de conversão

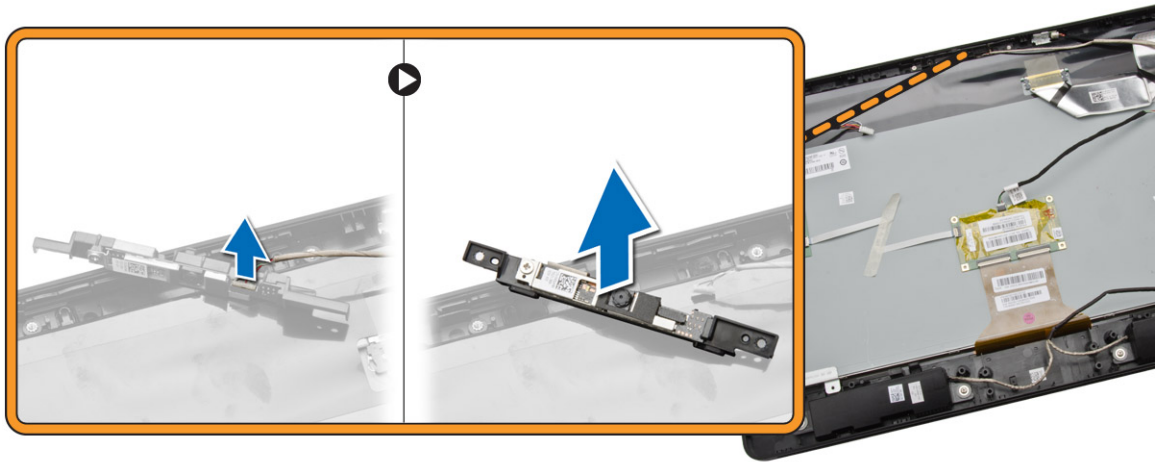
- c. placa WLAN
 - d. ventoinha do sistema
 - e. dissipador de calor
 - f. altifalantes
 - g. protecção da placa de sistema
 - h. suporte VESA
 - i. memória
 - j. unidade de disco rígido
 - k. unidade óptica
 - l. tampa posterior
 - m. suporte
 - n. tampa do suporte
5. Siga os procedimentos indicados em *Após efectuar qualquer procedimento no interior do computador.*

Retirar a câmara

1. Siga os procedimentos indicados em *Antes de efectuar qualquer procedimento no interior do computador.*
2. Retirar:
 - a. tampa do suporte
 - b. suporte
 - c. tampa posterior
 - d. unidade óptica
 - e. unidade de disco rígido
 - f. memória
 - g. suporte VESA
 - h. protecção da placa de sistema
 - i. altifalantes
 - j. dissipador de calor
 - k. ventoinha do sistema
 - l. placa WLAN
 - m. placa de conversão
 - n. placa de sistema
 - o. suporte do ecrã
3. Retire os parafusos que fixam a câmara ao computador e solte a câmara da respectiva ranhura para aceder ao cabo da câmara.



4. Desligue o cabo da câmara e retire-a do computador.



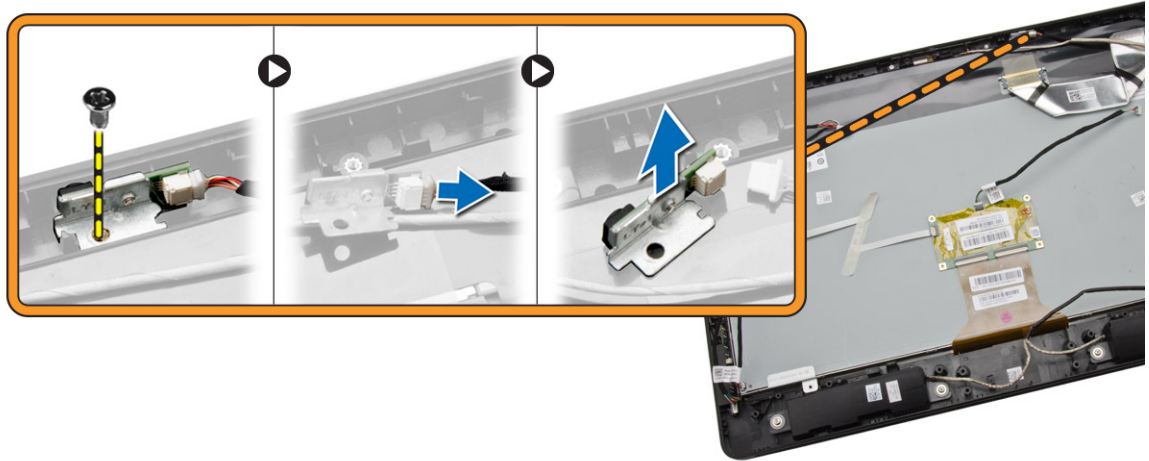
Instalar a câmara

1. Ligue o cabo à câmara.
2. Alinhe a câmara com a respectiva ranhura e aperte os parafusos para a fixar ao computador.
3. Instalar:
 - a. suporte do ecrã
 - b. placa de sistema
 - c. placa de conversão
 - d. placa WLAN
 - e. ventoinha do sistema
 - f. dissipador de calor
 - g. altifalantes
 - h. protecção da placa de sistema
 - i. suporte VESA
 - j. memória
 - k. unidade de disco rígido
 - l. unidade óptica
 - m. tampa posterior
 - n. suporte
 - o. tampa do suporte
4. Siga os procedimentos indicados em *Após efectuar qualquer procedimento no interior do computador*.

Retirar o microfone

1. Siga os procedimentos indicados em *Antes de efectuar qualquer procedimento no interior do computador*.
2. Retirar:
 - a. tampa do suporte
 - b. suporte
 - c. tampa posterior

3. Execute os passos seguintes conforme ilustrado:
 - a. Retire o parafuso que fixa o microfone.
 - b. Desligue o cabo do microfone.
 - c. Retire o microfone do computador.



Instalar o microfone

1. Ligue o cabo do microfone ao microfone.
2. Alinhe o microfone com a respectiva ranhura e aperte os parafusos para o fixar ao computador.
3. Instalar:
 - a. tampa posterior
 - b. suporte
 - c. tampa do suporte
4. Siga os procedimentos indicados em *Após efectuar qualquer procedimento no interior do computador.*

Configuração do sistema

A Configuração do sistema permite gerir o hardware do computador e especificar opções ao nível do BIOS. A partir da Configuração do sistema, pode:

- Alterar as definições de NVRAM depois de adicionar ou remover hardware
- Ver a configuração de hardware do sistema
- Activar ou desactivar os dispositivos integrados
- Definir limites de gestão de energia e desempenho
- Gerir a segurança do computador

Sequência de arranque

A sequência de arranque permite ignorar a ordem dos dispositivos de arranque definida na Configuração do Sistema e arrancar directamente com um dispositivo específico (por exemplo, unidade óptica ou unidade de disco rígido). Durante o teste POST (Power-on Self Test), quando aparece o logótipo Dell, pode:

- Aceder à Configuração do Sistema premindo a tecla <F2>
- Abrir um menu de arranque único premindo a tecla <F12>

O menu de arranque único apresenta os dispositivos a partir dos quais pode arrancar o computador, incluindo a opção de diagnóstico. As opções do menu de arranque são:

- Removable Drive (Unidade amovível) (se existir)
- STXXXX Drive (Unidade STXXXX)
 - ✎ **NOTA:** XXX representa o número da unidade SATA.
- Optical Drive (Unidade óptica)
- Diagnostics (Diagnóstico)
 - ✎ **NOTA:** Se escolher Diagnostics (Diagnóstico), surgirá o ecrã **ePSA diagnostics** (Diagnóstico ePSA).


O ecrã da sequência de arranque também apresenta a opção para aceder ao ecrã da Configuração do Sistema.

Teclas de navegação

A tabela seguinte apresenta as teclas de navegação na configuração do sistema.

- ✎ **NOTA:** No caso da maioria das opções de configuração do sistema, as alterações que efectuar são guardadas mas só produzem efeitos após reiniciar o sistema.

Tabela 1. Teclas de navegação

Teclas	Navegação
Seta para cima	Passa para o campo anterior.
Seta para baixo	Passa para o campo seguinte.
<Enter>	Permite seleccionar um valor no campo seleccionado (se aplicável) ou seguir a ligação existente no campo.
Barra de espaço	Expande ou comprime uma lista pendente, se aplicável.
<Tab>	Passa para a área de foco seguinte.  NOTA: Funciona apenas no browser de gráficos padrão.
<Esc>	Passa para a página anterior até aparecer o ecrã principal. Premir <Esc> no ecrã principal faz aparecer uma mensagem que permite guardar quaisquer alterações não guardadas e reinicia o sistema.
<F1>	Apresenta o ficheiro de ajuda da Configuração do Sistema.

Opções da configuração do sistema


 **NOTA:** Dependendo do computador e dos dispositivos instalados, os itens listados nesta secção podem ou não aparecer.

Tabela 2. General (Geral)

Opção	Descrição
System Board	Esta secção lista as principais funcionalidades de hardware do seu computador. <ul style="list-style-type: none"> • System Information (Informação sobre o sistema) • Memory Information (Informações da memória) • PCI Information (Informação sobre PCI) • Processor Information (Informações do processador) • Device Information (Informações de dispositivos)
Boot Sequence	Permite alterar a ordem pela qual o computador tenta encontrar um sistema operativo. <ul style="list-style-type: none"> • Boot Sequence (Sequência de arranque) <ul style="list-style-type: none"> • Diskette drive (Unidade de disquetes) • SATA HDD Drive (Unidade de disco rígido SATA) • USB Storage Device (Dispositivo de armazenamento USB) • CD/DVD/CD-RW Drive (Unidade de CD/DVD/CD-RW) • Onboard NIC (NIC incorporado) • Boot List Option <ul style="list-style-type: none"> • Permite alterar a opção da lista de arranque. <ul style="list-style-type: none"> – Legacy (Legado)

Opção	Descrição
	– UEFI
Advanced Boot Options	Permite activar as ROMs opcionais legadas (Enable Legacy Option ROMs). <ul style="list-style-type: none"> • Enable Legacy Options ROMs (Activar ROMs opcionais legadas) (predefinição: activado)
Date/Time	Permite definir a data e a hora. As alterações à data e hora do sistema entram imediatamente em vigor.

Tabela 3. System Configuration (Configuração do sistema)

Opção	Descrição
Integrated NIC	Permite-lhe activar ou desactivar o controlador de rede integrado. As opções são: <ul style="list-style-type: none"> • Activar pilha de rede UEFI • Disabled (Desactivado) • Enabled (Activado) • Enabled w/PXE (Activado com PXE) (predefinição) • Enabled w/Cloud Desktop (Activado c/ ambiente de trabalho na nuvem)
SATA Operation	Permite-lhe configurar o controlador da unidade de disco rígido SATA. As opções são: <ul style="list-style-type: none"> • Disabled (Desactivado) • ATA • AHCI (predefinição)
Drives	Permite activar ou desactivar as várias unidades instaladas na placa: <ul style="list-style-type: none"> • SATA-0 • SATA-1 <p>Predefinição: todas as unidades estão activadas.</p>
SMART Reporting	Permite activar o relatório SMART sobre as unidades de disco rígido durante o arranque do sistema. <ul style="list-style-type: none"> • Enable SMART Reporting (Activar relatório SMART) - Esta opção está desactivada por predefinição.
USB Configuration	Permite-lhe activar ou desactivar a configuração interna de USB. As opções são: <ul style="list-style-type: none"> • Enable Boot Support (Activar suporte de arranque) • Rear USB Ports (Portas USB traseiras) <ul style="list-style-type: none"> – Port 1 (left) (Porta 1 (esquerda)) – Port 2 (Center Left) (Porta 2 (esquerda central))

Opção	Descrição
	<ul style="list-style-type: none"> - Port 3 (Center Right) (Porta 3 (direita central)) - Port 4 (Right) (Porta 4 (direita)) • Side USB Ports (Portas USB laterais) <ul style="list-style-type: none"> - Port 1 (Top) (Porta 1 (superior)) - Port 2 (Bottom) (Porta 2 (inferior)) <p>Predefinição: todos os dispositivos estão activados.</p>
Audio	<p>Permite activar ou desactivar a funcionalidade de áudio.</p> <ul style="list-style-type: none"> • Enable Audio (Activar áudio) <ul style="list-style-type: none"> - Enable Microphone (Activar microfone) - Enable Internal Speaker (Activar altifalante interno) <p>Predefinição: todos os dispositivos estão activados.</p>
OSD Button Management	<p>Permite desactivar os botões OSD (visualização no ecrã).</p> <ul style="list-style-type: none"> • Disable OSD Buttons (Desactivar botões OSD) <p>Predefinição: os botões OSD não estão desactivados</p>
Miscellaneous Devices	<p>Permite activar ou desactivar os vários dispositivos integrados.</p> <ul style="list-style-type: none"> • Enable Camera (Activar câmara) - esta opção está seleccionada por predefinição. • Enable Media Card (Activar cartão multimédia) - esta opção está seleccionada por predefinição. • Disable Media Card (Desactivar cartão multimédia)

Tabela 4. Security (Segurança)

Opção	Descrição
Admin Password	<p>Este campo permite-lhe definir, alterar ou eliminar a palavra-passe de administrador (admin) (por vezes denominada de palavra-passe de configuração). A palavra-passe de administrador activa várias funcionalidades de segurança.</p> <p>A unidade não tem uma palavra-passe predefinida.</p> <ul style="list-style-type: none"> • Enter the old password (Introduzir a palavra-passe antiga) • Enter the new password (Introduzir a nova palavra-passe)

Opção	Descrição
System Password	<ul style="list-style-type: none"> • Confirm the new password (Confirmar a nova palavra-passe) <p>Este campo permite-lhe definir, alterar ou eliminar a palavra-passe de sistema. A palavra-passe de sistema activa várias funcionalidades de segurança.</p> <p>A unidade não tem uma palavra-passe predefinida.</p> <ul style="list-style-type: none"> • Enter the old password (Introduzir a palavra-passe antiga) • Enter the new password (Introduzir a nova palavra-passe) • Confirm the new password (Confirmar a nova palavra-passe)
Internal HDD_0 Password	<p>Permite-lhe definir, alterar ou eliminar a palavra-passe na unidade de disco rígido interna do computador (HDD). As alterações bem sucedidas a esta palavra-passe produzem efeito imediatamente. A unidade não tem uma palavra-passe predefinida.</p> <ul style="list-style-type: none"> • Enter the old password (Introduzir a palavra-passe antiga) • Enter the new password (Introduzir a nova palavra-passe) • Confirm the new password (Confirmar a nova palavra-passe)
Strong Password	<p>Enable strong password (Activar palavra-passe segura) - Esta opção está desactivada por predefinição.</p>
Password Configuration	<p>Este campo controla o número mínimo e máximo de caracteres permitidos nas palavras-passe de administrador e de sistema.</p> <ul style="list-style-type: none"> • Admin Password Min (Mínimo da palavra-passe de administrador) • Admin Password Max (Máximo da palavra-passe de administrador) • System Password Min (Mínimo da palavra-passe de sistema) • System Password Max (Máximo da palavra-passe de sistema) <p>Por predefinição, o número mínimo de caracteres está definido como 4 e o máximo como 32.</p>
Password Bypass	<p>Permite ignorar as solicitações da <i>System Password</i> (Palavra-passe de sistema) e da palavra-passe da HDD interna ao reiniciar o sistema.</p> <ul style="list-style-type: none"> • Disabled (Desactivado) - Esta opção está seleccionada por predefinição. • Reboot Bypass (Ignorar reinício)
Password Change	<p>Permite determinar se as alterações às palavras-passe do sistema e disco rígido são permitidas, quando é definida uma palavra-passe de administrador.</p>

Opção	Descrição
	<ul style="list-style-type: none"> • Allow Non-Admin Password Changes (Permitir alterações às palavras-passe que não são de administrador) - Esta opção está activada por predefinição.
TPM Security	<p>Permite-lhe controlar se o TPM (Trusted Platform Module) no sistema está activado e visível para o sistema operativo.</p> <p>TPM Security (Segurança do TPM) - Esta opção está desactivada por predefinição.</p>
Computrace	<p>Permite-lhe activar, desactivar ou desligar a interface de módulo do BIOS do <i>Computrace Service</i> opcional da <i>Absolute Software</i>.</p> <ul style="list-style-type: none"> • Deactivate (Desactivar) - Esta opção está desactivada por predefinição. • Disable (Desligar) • Activate (Activar)
CPU XD Support	<p>Permite activar ou desactivar o modo de desactivação de execução do processador.</p> <ul style="list-style-type: none"> • Enable CPU XD Support (Activar suporte XD da CPU) - Esta opção está activada por predefinição.
Admin Setup Lockout	<p>Permite activar ou desactivar a opção para aceder à configuração quando é definida uma palavra-passe de administrador.</p> <ul style="list-style-type: none"> • Enable Admin Setup Lockout (Activar bloqueio de configuração do administrador) - Esta opção está desactivada por predefinição.

Tabela 5. Secure Boot (Arranque seguro)

Opção	Descrição
Secure Boot Enable	<p>Permite-lhe activar ou desactivar a funcionalidade de arranque seguro. As opções são:</p> <ul style="list-style-type: none"> • Disabled (Desactivado) (predefinição) • Enabled (Activado)
Expert Key Management	<p>Só permite manipular as bases de dados de chaves de segurança se o sistema estiver no Modo personalizado. A opção Enable Custom Mode (Activar modo personalizado) é apresentada por predefinição. As opções são:</p> <ul style="list-style-type: none"> • PK • KEK • db • dbx <p>Se activar o Custom Mode (Modo personalizado), são apresentadas as opções relevantes para PK, KEK, db e dbx. As opções são:</p>



Opção	Descrição
	<ul style="list-style-type: none"> • Save to File- Guarda a chave num ficheiro seleccionado pelo utilizador • Replace from File- Substitui a chave actual por uma chave de um ficheiro seleccionado pelo utilizador • Append from File- Adiciona uma chave à base de dados actual a partir de um ficheiro seleccionado pelo utilizador • Delete- Elimina a chave seleccionada • Reset All Keys- Repõe a predefinição • Delete All Keys- Elimina todas as chaves <p> NOTA: Se desactivar o Modo personalizado, todas as alterações efectuadas serão apagadas e as chaves serão restauradas com as predefinições.</p>

Tabela 6. Performance (Desempenho)

Opção	Descrição
Multi Core Support	<p>Especifica se o processo terá um ou todos os núcleos activados. O desempenho de algumas aplicações melhora com os núcleos adicionais.</p> <ul style="list-style-type: none"> • All (Todos) - Activada por predefinição • 1 • 2
Intel SpeedStep	<p>Permite-lhe activar ou desactivar a funcionalidade Intel SpeedStep.</p> <p>Predefinição: Enable Intel SpeedStep (Activar Intel SpeedStep)</p>
C States Control	<p>Permite-lhe activar ou desactivar os estados adicionais de suspensão do processador.</p> <p>Predefinição: Enabled (Activado)</p>
Limit CPUID Value	<p>Este campo limita o valor máximo suportado pela função CPUID padrão do processador.</p> <ul style="list-style-type: none"> • Enable CPUID Limit (Activar limite do CPUID) (Opção desactivada por predefinição) <p> NOTA: Alguns sistemas operativos não concluem a instalação se o valor máximo da função CPUID for superior a 3.</p>
Intel TurboBoost	<p>Permite activar ou desactivar o modo Intel TurboBoost do processador. Esta opção está activada por predefinição.</p> <ul style="list-style-type: none"> • Enable Intel TurboBoost (Activar Intel TurboBoost) — permite ao controlador Intel TurboBoost melhorar o desempenho da CPU

Opção	Descrição
	ou do processador gráfico. Opção activada por predefinição.

Tabela 7. Power Management (Gestão de energia)

Opção	Descrição
AC Recovery	<p>Especifica o modo como o computador irá responder quando for aplicada a alimentação CA depois de uma perda de energia CA. Pode definir AC Recovery (Recuperação de CA) para:</p> <ul style="list-style-type: none"> • Power Off (Desligar) (predefinição) • Power On (Ligar) • Last Power State (Último estado)
Auto On Time	<p>Permite-lhe definir a hora a que o computador deverá ligar-se automaticamente. As opções são:</p> <ul style="list-style-type: none"> • Disabled (Desactivado) (predefinição) • Every Day (Todos os dias) • Weekdays (Dias úteis) • Select Days (Seleccionar dias)
Deep Sleep Control	<p>Permite definir os controlos quando a opção Deep Sleep (Pausa profunda) está activada.</p> <ul style="list-style-type: none"> • Disabled (Desactivado) • Enabled in S5 only (Activado apenas em S5) • Enabled in S4 and S5 (Activado em S4 e S5) - Enabled (Activado)
Fan Control Override	<p>Controla a velocidade da ventoinha do sistema. Esta opção está desactivada por predefinição.</p> <ul style="list-style-type: none"> • Fan Control Override (Substituição do controlo da ventoinha) Esta opção está desactivada por predefinição.
USB Wake Support	<p>Esta opção permite configurar os dispositivos USB para reactivarem o computador do modo espera.</p> <ul style="list-style-type: none"> • Enable USB Wake Support (Activar suporte de reactivação por USB) - Esta opção está activada por predefinição.
Wake on LAN/WLAN	<p>Permite-lhe ligar o computador a partir do estado de desligado com o accionamento de um sinal especial de LAN/WLAN.</p> <ul style="list-style-type: none"> • Disabled (Desactivado) • LAN Only (Só LAN) • WLAN Only (Só WLAN) • LAN com arranque PXE <p>Esta opção está desactivada por predefinição.</p>
Block Sleep	<p>Permite bloquear a activação do modo de pausa (estado S3) no ambiente do SO.</p>

Opção	Descrição
	<ul style="list-style-type: none"> • Block Sleep (S3 State) (Bloquear suspensão (estado S3)). Esta opção está desactivada por predefinição.
Intel Smart Connect Technology	<p>Esta opção está desactivada por predefinição. Se a opção for activada, permite detectar periodicamente as ligações sem fios próximas enquanto o sistema se encontra em suspensão. Esta tecnologia sincroniza as aplicações de e-mail ou de redes sociais que estavam abertas quando o sistema entrou em modo de suspensão.</p> <ul style="list-style-type: none"> • Smart Connection (Ligação inteligente)

Tabela 8. POST Behavior (Comportamento POST)

Opção	Descrição
Numlock LED	<p>Permite activar a tecla NumLock quando o computador arranca. Esta opção está activada por predefinição.</p> <ul style="list-style-type: none"> • Enable Numlock LED (Activar LED da tecla NumLock)
Keyboard Errors	<p>Permite activar um relatório de erros relacionados com o teclado quando o computador arranca. Esta opção está activada por predefinição.</p> <ul style="list-style-type: none"> • Enable Keyboard Error Detection (Activar detecção de erros do teclado)
Fastboot	<p>Permite acelerar o processo de arranque ignorando alguns passos de compatibilidade. As opções são:</p> <ul style="list-style-type: none"> • Minimal (Mínimo) • Thorough (Exaustivo) - Esta opção é seleccionada por predefinição. • Auto (Automático)

Tabela 9. Virtualization Support (Suporte de virtualização)

Opção	Descrição
Virtualization	<p>Especifica se um Monitor de máquina virtual (VMM) pode utilizar as capacidades de hardware adicionais fornecidas pela tecnologia Intel Virtualization.</p> <ul style="list-style-type: none"> • Enable Intel Virtualization Technology (Activar tecnologia de virtualização Intel) - Esta opção está activada por predefinição.




Tabela 10. Ligação sem fios

Opção	Descrição
Wireless Device Enable	<p>Permite activar/desactivar os dispositivos sem fios internos. As opções são: WLAN/WIGIG (activado por predefinição)</p>

Tabela 11. Maintenance (Manutenção)

Opção	Descrição
Service Tag	Mostra a etiqueta de serviço do computador.
Asset Tag	Permite-lhe criar uma etiqueta de inventário do sistema se esta não existir. Esta opção não está predefinida.
SERR Messages	Controla o mecanismo de mensagens SERR. Esta opção está activada por predefinição. Algumas placas gráficas requerem a desactivação do mecanismo de mensagens SERR. <ul style="list-style-type: none"> • Enable SERR Messages (Activar mensagens SERR)

Tabela 12. Cloud Desktop (Ambiente de trabalho na nuvem)

Opção	Descrição
Server Lookup Method	<p>Especifica de que forma o ImageServer procura o endereço do servidor.</p> <ul style="list-style-type: none"> • Static IP (IP estático) • DNS (activado por predefinição) <p> NOTA: Este campo só é relevante se o controlo <i>Integrated NIC</i> (NIC integrado) do grupo <i>System Configuration</i> (Configuração de sistema) estiver definido como <i>Enabled with ImageServer</i> (Activado com ImageServer).</p>
Server Name	Mostra o nome do servidor.
Server IP Address	<p>Mostra o endereço IP estático principal do ImageServer com o qual o software cliente comunica. O endereço IP predefinido é: 255.255.255.255.</p> <p> NOTA: Este campo só é relevante se o controlo <i>Integrated NIC</i> (NIC integrado) do grupo <i>System Configuration</i> (Configuração de sistema) estiver definido como <i>Enabled with ImageServer</i> (Activado com ImageServer), quando <i>Lookup Method</i> (Método de procura) está definido como <i>Static IP</i> (IP estático).</p>
Server Port	<p>Mostra a porta IP principal do ImageServer, que é utilizada pelo cliente para comunicar. A porta IP predefinida é 06910.</p> <p> NOTA: Este campo só é relevante se o controlo <i>Integrated NIC</i> (NIC integrado) do grupo <i>System Configuration</i> (Configuração de sistema) estiver definido como <i>Enabled with ImageServer</i> (Activado com ImageServer).</p>
Client Address Method	<p>Especifica a forma como o cliente obtém o endereço IP.</p> <ul style="list-style-type: none"> • Static IP (IP estático) • DHCP (activado por predefinição)






Opção	Descrição
	 NOTA: Este campo só é relevante se o controlo <i>Integrated NIC</i> (NIC integrado) do grupo <i>System Configuration</i> (Configuração de sistema) estiver definido como <i>Enabled with ImageServer</i> (Activado com ImageServer).
Client IP Address	<p>Mostra o endereço IP estático do cliente. A predefinição é: 255.255.255.255.</p>  NOTA: Este campo só é relevante se o controlo <i>Integrated NIC</i> (NIC integrado) do grupo <i>System Configuration</i> (Configuração de sistema) estiver definido como <i>Enabled with ImageServer</i> (Activado com ImageServer), quando <i>Client DHCP</i> (DHCP do cliente) está definido como <i>Static IP</i> (IP estático).
Client SubnetMask	<p>Mostra a máscara de sub-rede do cliente. A predefinição é: 255.255.255.255.</p>  NOTA: Este campo só é relevante se o controlo <i>Integrated NIC</i> (NIC integrado) do grupo <i>System Configuration</i> (Configuração de sistema) estiver definido como <i>Enabled with ImageServer</i> (Activado com ImageServer), quando <i>Client DHCP</i> (DHCP do cliente) está definido como <i>Static IP</i> (IP estático).
Client Gateway	<p>Mostra o endereço IP de gateway do cliente. A predefinição é: 255.255.255.255.</p>  NOTA: Este campo só é relevante se o controlo <i>Integrated NIC</i> (NIC integrado) do grupo <i>System Configuration</i> (Configuração de sistema) estiver definido como <i>Enabled with ImageServer</i> (Activado com ImageServer), quando <i>Client DHCP</i> (DHCP do cliente) está definido como <i>Static IP</i> (IP estático).
DNS IP Address	Mostra o endereço IP de DNS do cliente. A predefinição é: 255.255.255.255 .
Domain Name	Mostra o nome de domínio do cliente.
Advanced	<p>Especifica a depuração avançada.</p> <ul style="list-style-type: none"> • Verbose Mode (Modo verboso) (desactivado por predefinição)

Tabela 13. System Logs (Registos do sistema)

Opção	Descrição
BIOS events	<p>Apresenta o registo de eventos do sistema e permite limpar o registo.</p> <ul style="list-style-type: none"> • Clear Log (Apagar registo)

Actualizar o BIOS

Recomenda-se que actualize o BIOS (configuração do sistema), se substituir a placa de sistema ou se estiver disponível uma actualização. No caso dos portáteis, certifique-se de que a bateria do computador está totalmente carregada e ligada a uma tomada eléctrica.

1. Reinicie o computador.
2. Aceda a **dell.com/support**.
3. Introduza a **Service Tag** (Etiqueta de serviço) ou o **Express Service Code** (Código de serviço expresso) e clique em **Submit** (Submeter).
 -  **NOTA:** Para localizar a etiqueta de serviço, clique em **Onde está a minha etiqueta de serviço?**
 -  **NOTA:** Caso não consiga encontrar a sua etiqueta de serviço, clique em **Detectar etiqueta de serviço**. Prossiga com as instruções no ecrã.
4. Caso não consiga localizar nem encontrar a sua etiqueta de serviço, clique na categoria de produto do seu computador.
5. Escolha o **Product Type** (Tipo de produto) na lista.
6. Selecciono o modelo do seu computador e a página **Product Support** (Suporte técnico) é apresentada.
7. Clique em **Get drivers** (Obter controladores) e clique em **View All Drivers** (Ver todos os controladores).

Abre-se a página Drivers and Downloads (Controladores e transferências).
8. No ecrã Controladores e Transferências, na lista pendente **Operating System** (Sistema operativo), seleccione **BIOS**.
9. Identifique o ficheiro mais recente do BIOS e clique em **Download File** (Transferir ficheiro).

Pode também analisar os controladores que necessitam de actualização. Para fazer isto para o seu produto, clique em **Analyze System for Updates** (Analisar o sistema para actualizações) e siga as instruções apresentadas no ecrã.
10. Selecciono o modo de transferência que prefere na janela **Please select your download method below** (Seleccionar abaixo o modo de transferência); clique em **Download Now** (Transferir agora).




É apresentada a janela **File Download** (Transferência de ficheiro).
11. Clique em **Save** (Guardar) para guardar o ficheiro no computador.
12. Clique em **Run** (Executar) para instalar as definições do BIOS actualizadas no computador.

Siga as instruções apresentadas no ecrã.

Palavra-passe do sistema e de configuração


Pode criar uma palavra-passe do sistema e uma palavra-passe de configuração para proteger o computador.

Tipo de palavra-passe	Descrição
Palavra-passe do sistema	A palavra-passe que tem de introduzir para iniciar sessão no sistema.
Palavra-passe de configuração	A palavra-passe que tem de introduzir para aceder e fazer alterações às definições do BIOS do computador.

-  **AVISO:** As funcionalidades de palavra-passe fornecem um nível básico de segurança dos dados existentes no computador.
-  **AVISO:** Qualquer pessoa pode aceder aos dados armazenados no computador se este não estiver bloqueado ou for deixado sem supervisão.
-  **NOTA:** O computador é fornecido com a funcionalidade de palavra-passe do sistema e de configuração desactivada.

Atribuir uma palavra-passe do sistema e uma palavra-passe de configuração

Só é possível atribuir uma nova **System Password** (Palavra-passe do sistema) e/ou **Setup Password** (Palavra-passe de configuração) ou alterar uma **System Password** (Palavra-passe do sistema) e/ou **Setup Password** existentes quando o **Password Status** (Estado da palavra-passe) é **Unlocked** (Desbloqueado). Se o Password Status (Estado da palavra-passe) for **Locked** (Bloqueado), não é possível alterar a palavra-passe do sistema.

-  **NOTA:** Se o jumper de palavra-passe estiver desactivado, a palavra-passe do sistema e a palavra-passe de configuração são eliminadas e não terá de fornecer a palavra-passe para iniciar sessão no computador.

Para entrar na configuração do sistema, prima <F2> imediatamente após ligar ou reiniciar o computador.

1. No ecrã **System BIOS** (BIOS do sistema) ou **System Setup** (Configuração do sistema), seleccione **System Security** (Segurança do sistema) e prima <Enter>. É apresentado o ecrã **System Security** (Segurança do sistema).
 2. No ecrã **System Security** (Segurança do sistema), verifique se o **Password Status** (Estado da palavra-passe) é **Unlocked** (Desbloqueado).
 3. Seleccione **System Password** (Palavra-passe do sistema), digite a palavra-passe do sistema e prima <Enter> ou <Tab>. Siga as directrizes indicadas para atribuir a palavra-passe do sistema:
 - Uma palavra-passe pode ter até 32 caracteres.
 - A palavra-passe pode conter algarismos entre 0 e 9.
 - Só são válidas as letras minúsculas, as letras maiúsculas não são permitidas.
 - Só são permitidos os seguintes caracteres especiais: espaço, ("), (+), (,), (-), (.), (/), (:), (|), (\), (|), (').
- Volte a introduzir a palavra-passe do sistema quando lhe for solicitado.
4. Digite a palavra-passe do sistema que introduziu antes e clique em **OK**.
 5. Seleccione **Setup Password** (Palavra-passe de configuração), digite a palavra-passe do sistema e prima <Enter> ou <Tab>. Aparece uma mensagem a solicitar que volte a introduzir a palavra-passe do sistema.
 6. Digite a palavra-passe de configuração que introduziu antes e clique em **OK**.
 7. Prima <Esc> e uma mensagem pedir-lhe-á que guarde as alterações.
 8. Prima <Y> para guardar as alterações. O computador é reiniciado.

Eliminar ou alterar uma palavra-passe do sistema e/ou de configuração existente

Certifique-se de que o **Password Status** (Estado da palavra-passe) é **Unlocked** (Desbloqueado) (na Configuração do Sistema), antes de tentar eliminar ou alterar a palavra-passe do sistema e/ou de

configuração existente. Não é possível eliminar ou alterar uma palavra-passe do sistema e/ou de configuração existente, se o **Password Status** (Estado da palavra-passe) for Locked (Bloqueado). Para entrar na Configuração do Sistema, prima <F2> imediatamente após ligar ou reiniciar o computador.

1. No ecrã **System BIOS** (BIOS do sistema) ou **System Setup** (Configuração do sistema), seleccione **System Security** (Segurança do sistema) e prima <Enter>. É apresentado o ecrã **System Security** (Segurança do sistema).
2. No ecrã **System Security** (Segurança do sistema), verifique se o **Password Status** (Estado da palavra-passe) é **Unlocked** (Desbloqueado).
3. Seleccione **System Password** (Palavra-passe do sistema), altere ou elimine a palavra-passe do sistema existente e prima <Enter> ou <Tab>.
4. Seleccione **Setup Password** (Palavra-passe de configuração), altere ou elimine a palavra-passe de configuração existente e prima <Enter> ou <Tab>.



NOTA: Se alterar a palavra-passe do sistema e/ou de configuração, volte a introduzir a nova palavra-passe quando for solicitado. Se eliminar a palavra-passe do sistema e/ou de configuração, confirme a eliminação quando lhe for solicitado.

5. Prima <Esc> e uma mensagem pedir-lhe-á que guarde as alterações.
6. Prima <Y> para guardar as alterações e sair da Configuração do Sistema. O computador é reiniciado.

Especificações técnicas


 **NOTA:** As ofertas podem variar consoante a região. As seguintes especificações, fornecidas com o seu computador, são as consideradas obrigatórias por lei. Para obter mais informações acerca da configuração do computador, aceda à **Ajuda e Suporte** do seu sistema operativo Windows e seleccione a opção para ver informações sobre o computador.

Tabela 14. Informação sobre o sistema

Funcionalidade	Especificação
Tipo de processador	<ul style="list-style-type: none"> Intel Core série i3 / i5 Intel Celeron Dual Core Intel Pentium Dual Core
Cache total	Até 6 MB de cache, conforme o tipo de processador
Chipset	Chipset Intel H81

Tabela 15. Memória

Funcionalidade	Especificação
Tipo	até 1600 MHz, sem memória intermédia não ECC, configuração DDR3 de canal duplo
Conectores	dois encaixes SODIMM DDR3 acessíveis internamente
Capacidade	2 GB, 4 GB e 8 GB
Memória mínima	2 GB
Memória máxima	16 GB

Tabela 16. Vídeo

Funcionalidade	Especificação
Controlador de vídeo:	
Integrado	<ul style="list-style-type: none"> Intel HD Graphics 4600 integrado - Intel Core i5 Intel HD Graphics 4400 integrado - Intel Core i3 Intel HD Graphics integrado - Intel Pentium/Celeron Dual Core
Autónomo	AMD Radeon R5 A240
Memória de vídeo:	
Integrada	memória partilhada

Funcionalidade	Especificação
Autónomo	DDR3 1 GB

Tabela 17. Áudio

Funcionalidade	Especificação
Controlador	ALC3661-CG (Realtek)
Altifalante	altifalantes AVG 2 W, de 4 ohms, com pico de 2,5 W
Amplificador do altifalante interno	até 6 W por canal
Suporte para microfone interno	microfone digital único
Controlos de volume	Botões de aumentar/diminuir volume (apenas Windows 7), menus de programa e teclas de controlo multimédia no teclado

Tabela 18. Comunicações

Funcionalidade	Especificação
Adaptador de rede	LAN Ethernet 10/100/1000 Mbps Intel na placa de sistema
Ligação sem fios	mini-card de meia dimensão <ul style="list-style-type: none"> • Wi-Fi 7260 agn/ac

Tabela 19. Placas

Funcionalidade	Especificação
M.2	um

Tabela 20. Ecrãs

Funcionalidade	Especificação
Tipo	HD+ WLED de 19,5 polegadas
Resolução máxima	1600 x 900
Taxa de actualização	60 Hz
Ângulo de funcionamento	170° (horizontal) / 160° (vertical)
Distância entre píxeis	0,27 mm
Dimensões:	
Altura	236,30 mm (9,30 polegadas)
Largura	433,90 mm (17,08 polegadas)
Diagonal	495,30 mm (19,50 polegadas)

Tabela 21. Unidades

Funcionalidade	Especificação
Unidade de disco rígido	uma unidade SATA de 2,5 polegadas
Unidade óptica (opcional)	uma unidade DVD-ROM, DVD+/- RW

Tabela 22. Portas e conectores

Funcionalidade	Especificação
Áudio:	uma ficha de áudio/porta de saída de linha universal
Adaptador de rede	um conector RJ45
USB 2.0	quatro conectores no painel posterior
USB 3.0	dois conectores no painel lateral
Leitor de cartões multimédia	uma ranhura 4 em 1

Tabela 23. Alimentação


Funcionalidade	Especificação
Tipo	180 W
Frequência	50 Hz - 60 Hz
Tensão	100 VCA – 240 VCA
Tensão de saída nominal	19,50 V CC
Corrente de entrada	2,9 A máxima
Corrente de saída	+12,0 V de saída (+12 VA – 10 A e +12 VB – 14,5 A)
	 NOTA: +12 VB com classificação de 0,4 A, em modo de suspensão.
Dimensões:	
Altura	30,00 mm (1,18 polegadas)
Largura	76,20 mm (3,00 polegadas)
Profundidade	155,00 mm (6,10 polegadas)
Peso	0,58 kg (1,28 lb)
Amplitude térmica:	
De funcionamento	0 °C a 35 °C (30 °F a 95 °F)
De armazenamento	-40 °C a 70 °C (-40 °F a 158 °F)
Bateria de célula tipo moeda	Lítio tipo moeda CR2032 de 3 V

Tabela 24. Câmara (opcional)

Funcionalidade	Especificação
Resolução de imagem	0,92 megapíxeis
Resolução de vídeo	HD 720p @ 30 FPS
Ângulo de visão diagonal	74 graus

Tabela 25. Suporte

Funcionalidade	Especificação
Inclinação	-5 a 30 graus

Tabela 26. Dimensões físicas

Funcionalidade	Sem suporte	Com suporte
Largura	489,92 mm (19,29 polegadas)	489,92 mm (19,29 polegadas)
Altura	328,84 mm (12,95 polegadas)	385,58 mm (15,18 polegadas)
Profundidade:		
não tátil	67,62 mm (2,66 polegadas)	204,58 mm (8,05 polegadas)
tátil	66,72 mm (2,63 polegadas)	204,97 mm (8,07 polegadas)
Peso:		
não tátil	4,18 kg a 4,37 kg (9,21 lb a 9,63 lb)	5,68 kg a 5,87 kg (12,52 lb a 12,94 lb)
tátil	4,87 kg a 5,06 kg (10,74 lb a 11,15 lb)	6,37 kg a 6,56 kg (14,04 lb a 14,46 lb)
Suporte (largura x profundidade)	200,00 mm (7,87 polegadas) x 200,00 mm (7,87 polegadas)	



NOTA: O peso do computador pode variar consoante a configuração encomendada e as variáveis de produção.

Tabela 27. Controlos e luzes

Funcionalidade	Especificação
Luz do botão de alimentação	Luz branca — uma luz branca fixa indica que o computador se encontra ligado; uma luz branca intermitente indica que o computador se encontra em modo de suspensão.
Luz de actividade da unidade de disco rígido	Luz branca — uma luz branca intermitente indica que o computador está a ler ou a escrever dados na unidade de disco rígido.

Funcionalidade	Especificação
LED da câmara	Luz branca — uma luz branca fixa indica que a câmara está ligada.
Painel posterior:	
Luz de integridade da ligação no adaptador de rede integrado:	Verde — existe uma boa ligação de 10 Mbps entre a rede e o computador. Verde — existe uma boa ligação de 100 Mbps entre a rede e o computador. Laranja — existe uma boa ligação de 1000 Mbps entre a rede e o computador. Desligada (sem luz) — o computador não está a detectar uma ligação física à rede.
Luz de actividade de rede em adaptador de rede integrado	Luz amarela — uma luz amarela intermitente indica a presença de actividade de rede.
Luz de diagnóstico da fonte de alimentação	Luz verde — a fonte de alimentação está ligada e funcional. O cabo de alimentação tem de estar ligado à entrada de alimentação (na parte posterior do computador) e à tomada eléctrica.


Tabela 28. Características ambientais

Funcionalidade	Especificação
Amplitude térmica:	
De funcionamento	5 °C a 35 °C (41 °F a 95 °F)
De armazenamento	-40 °C a 65 °C (-40 °F a 149 °F)
Humidade relativa (máxima):	
De funcionamento	10% a 90% (sem condensação)
De armazenamento	10% a 95% (sem condensação)
Vibração máxima:	
De funcionamento	0,66 GRMS
De armazenamento	1,30 GRMS
Choque máximo:	
De funcionamento	110 G
De armazenamento	160 G
Altitude:	
De funcionamento	-15,20 m a 3048 m (-50 pés a 10.000 pés)
De armazenamento	-15,20 m a 10.668 m (-50 pés a 35.000 pés)

Funcionalidade	Especificação
Nível de contaminação pelo ar	G2 ou inferior, conforme definido pela norma ANSI/ISA-S71.04-1985

Contactar a Dell

Contactar a Dell

 **NOTA:** Se não tiver uma ligação activa à Internet, pode encontrar as informações de contacto na sua factura, na nota de encomenda ou no catálogo de produtos Dell.

A Dell disponibiliza várias opções de serviço e suporte online e através de telefone. A disponibilidade varia de acordo com o país e com o produto, e alguns serviços podem não estar disponíveis na sua área. Para contactar a Dell relativamente a vendas, suporte técnico ou apoio a clientes:

1. Visite **dell.com/support**
2. Seleccione a categoria de suporte pretendida.
3. Seleccione o seu país ou região no menu pendente Choose a Country/Region (Escolher um país/região) na parte superior da página.
4. Seleccione a ligação para o serviço apropriado ou apoio técnico de acordo com as suas necessidades.